

- به نام خداوند لوح و قلم
- حقیقت نگار وجود و عدم
- به نام خدایی که داننده رازهاست
- نخستین سرآغاز آغازهاست
- به ما داده کلک حقیقت نگار
- که حق را ز ناحق کنیم آشکار

تهدیه ایط عمومی برای ارتقاء.

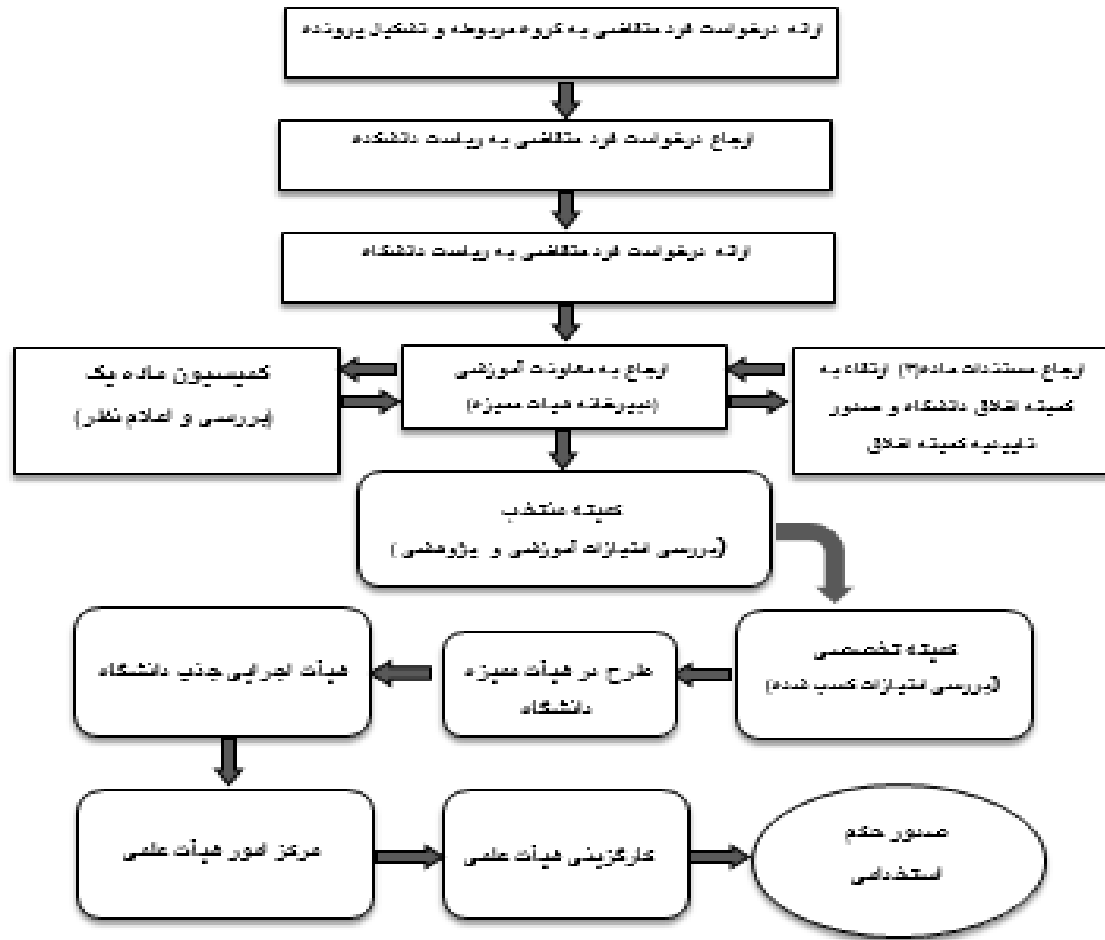


به نام خدا

دانشگاه علوم پزشکی کرمان

معاونت آموزشی / هیات‌های سبزه

فرایند ارتقاء مرتبه اعضای هیات علمی



## • توجه:

- تمام مستندات فرد متقاضی ارتقا بایستی در فرم مخصوص در جداول 31 گانه ثبت گردد. ( **کپی مستندات اسکوپوس و صفحه خلاصه مقالات Pubmed و صفحه مربوط به** **Indexing & abstracting** مجلات از سایت ISI و یا سایر نمایه ها به همراه Impact factor و سایر مستندات ).
- ذکر نقش نویسنده ( نفر اول، مسئول و یا همکار ) در جداول و مقالات ارائه شده
- تمام امتیازات مربوط به هر مرحله از ارتقا بایستی در همان مرحله کسب گردیده باشند

- توجه:
- برای ارتقا به مرتبه بالاتر تنها فعالیت ها و امتیازاتی که در همان مقطع (پس از شروع حکم استادیاری و یا پس از شروع حکم دانشیاری) کسب گردیده اند مورد قبول می باشند.
- به مقالات مستخرج از پایان نامه ارشد و یا دکتری تخصصی فرد متقاضی (پایان نامه دکتری تخصصی و یا فلوشیپ) هیچ امتیازی تعلق نمی گیرد و برای هیچ بندی از آئین نامه ارتقا قابل محاسبه نمی باشد

تبصره ۱: به منظور بررسی و تعیین امتیازهای فرهنگی، تربیتی و اجتماعی اعضای هیأت علمی، در هر مؤسسه کمیسیون فرهنگی با ترکیب زیر تشکیل می شود:

۱. رئیس مؤسسه به عنوان رئیس کمیسیون
۲. رئیس نهاد در مؤسسه (در مؤسسه های فاقد نهاد، نماینده نهاد استان)
۳. معاون فرهنگی یا دانشجویی - فرهنگی و یا عناوین مشابه به عنوان دبیر کمیسیون
۴. معاون آموزشی / پژوهشی حسب مورد در مؤسسه های آموزشی / پژوهشی
۵. یک نفر عضو هیأت علمی با حداقل مرتبه دانشیاری به انتخاب هیأت اجرایی جذب مؤسسه (در مؤسسه های فاقد هیأت اجرایی جذب، نماینده هیأت اجرایی جذب استان) و تأیید رئیس

مؤسسه









--موافقت دانشگاه مربوطه مبنی بر تایید شرایط عمومی  
( شرایط عمومی بند ۵ آئین نامه )

۱- انجام وظایف محوله طبق برنامه تنظیمی گروه به گواهی مدیر  
گروه و تایید رئیس دانشکده مربوطه

۲- گواهی شرکت در کارگاه روش تحقیق و روش های آموزشی

۳- تسلط به یک زبان خارجی

۴- توانائی کار با کامپیوتر و استفاده از منابع الکترونیک

۵- داشتن صلاحیت اخلاقی، شئون اسلامی و رفتار حرفه ای  
بر اساس ارزیابی کمیته جذب استاد دانشگاه

الف - محکومیت در هیئت های انتظامی رسیدگی به تخلفات هیات  
علمی و محکومیت کمیسیون ماده 11 و هیئت های نظام پزشکی::

از 6 ماه تا 3 سال افزایش مدت زمان ارتقاء

## • شرکت در کارگاه ها:

- استادیاری به دانشیاری:
- گواهی شرکت در کارگاه های روش تحقیق مقدماتی، روش تدریس و ارزشیابی مقدماتی
- دانشیاری به استادی:
- گواهی شرکت در کارگاه های روش تحقیق بیشرفته، روش بیشرفته و ارزشیابی بیشرفته
- در صورت عدم وجود گواهی کارگاه ها:
- حداقل گواهی پایان یک طرح تحقیقاتی + میانگین نمره ارزشیابی کیفیت تدریس بالاتر از 4.5 از 5

- تسلط به زبان خارجی به تناسب رشته مربوطه برای استفاده از آثار، مدارک علمی و ارائه مطلب شامل ارائه یکی از موارد زیر برای این بند لازم است:
- الف- ارائه گواهی نمره قبولی در یکی از امتحانات IELTS، Tofel، MHLE، MCHE، Tolimo، در حد امتیاز لازم برای ورود به مقطع PhD
- ب- گذراندن فرصت مطالعاتی حداقل به مدت 6 ماه در خارج از کشور در یک دانشگاه معتبر مورد تایید وزارت یا دانشگاه
- ج- گذراندن دوره فلوشیپ و یا دوره های تکمیلی PhD در یک دانشگاه خارجی معتبر مورد تایید وزارت متبوع

- بنا به مصوبه سیصد و سی و دومین جلسه هیات ممیزه دانشگاه مورخ ۹۷/۱/۲۱ مقرر گردید پرونده متقاضیان ارتقاء اعضای هیئت علمی دانشگاه جهت بررسی اصالت مستندات آنها ابتدا توسط شورای گروه مربوطه بررسی و مورد تائید قرار گیرد و سپس به در سامانه بارگذاری گردد.

- ماده یک: فعالیت های فرهنگی:

- **بند شش:**

- استمرار در تقید و پایبندی به ارزش های دینی، فرهنگی، ملی، انقلابی، و صداقت و امانتداری با تایید کمیسیون مربوطه:

**حداکثر 5 امتیاز**

- حداقل امتیاز فرهنگی : **10 امتیاز**

- **حداکثر: 30 امتیاز**

- شرکت در هر دوره **16** ساعته دانش افزایی: **2 امتیاز** و

**حداکثر 8 امتیاز**

- گارگاه های دانش افزایی:
- ضوابط و مقررات دانشگاهی
- روش ها و فنون تدریس
- روش و مدیریت تحقیق
- روش و ارزیابی فعالیت های آموزشی و پژوهشی
- چگونگی استفاده از اطلاعات علمی و منابع الکترونیکی
- اندیشه سیاسی اسلام و مبانی انقلاب اسلامی
- اخلاق حرفه ای
- معرفت شناسی اسلامی
- اصول تعلیم و تربیت اسلامی
- تاریخ و فلسفه علم

• کسب جوایز فرهنگی:

در هر مورد تا 2 امتیاز و حداکثر 8 امتیاز

• استاد مشاور فرهنگی با حکم معاون دانشجویی:

هر نیمسال 0.7 و حداکثر 5 امتیاز

• تدوین کتاب یا مقاله با رویکرد فرهنگی:

حداکثر تا 4 امتیاز



• شرایط عمومی برای ارتقاء اعضای هیئت علمی:

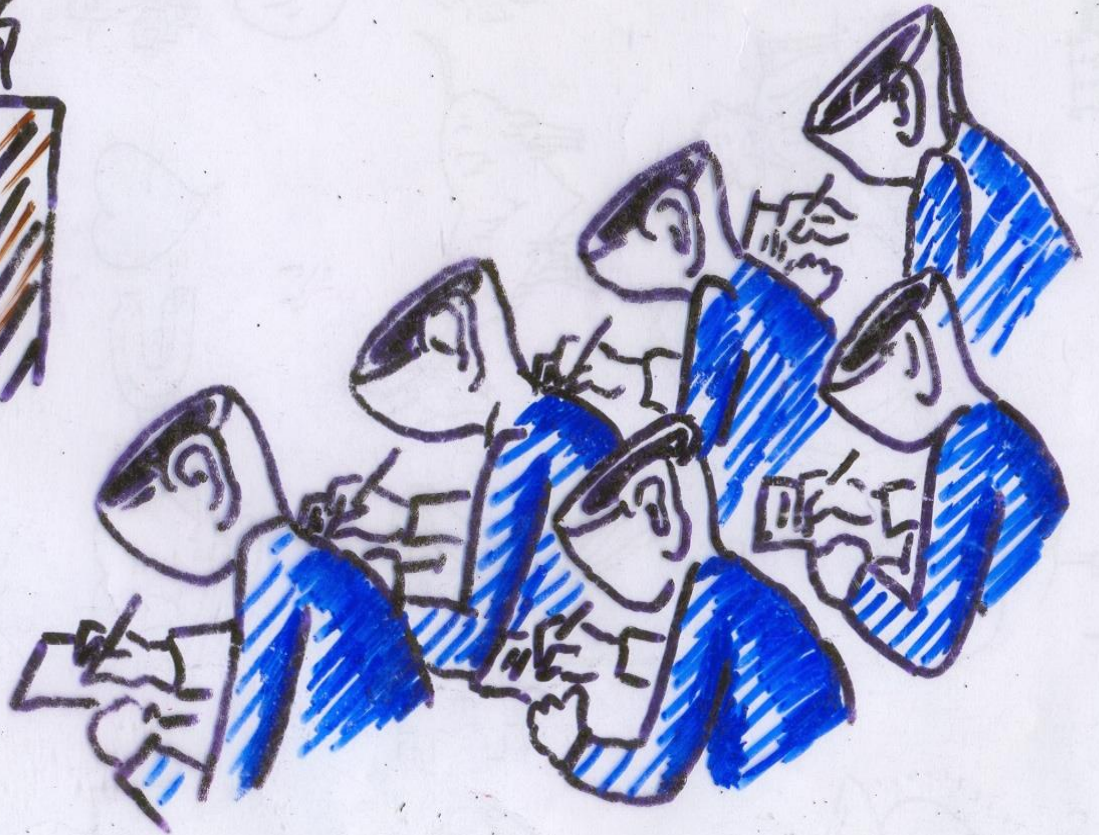
• انجام وظایف محوله طبق برنامه تنظیمی دانشگاه  
به تایید مدیر گروه در دانشگاه های تیپ یک



**ماده 2- فعالیت آموزشی:**



# UNIVERSITY



# عملکرد آموزشی:

بند ۱: رعایت نظم و انضباط درسی و شئونات آموزش:

هر ترم ۲ امتیاز

حداکثر: 20 امتیاز

حداقل شرطی: 15 امتیاز ( حداقل هر سال 2.5 امتیاز)

## بند ۲- کیفیت تدریس:

مربی به استادیاری : 15

استادیاری به دانشیاری: 16

دانشیاری به استادی: 17

حداکثر کیفیت تدریس : 20 امتیاز

**کیفیت تدریس کل دوره توقف در هر مرحله محاسبه شود**

نظر خواهی از دانشجو ( ۱۰ فرم): 40 درصد

نظر خواهی از همکاران : 5 درصد

نظر خواهی از مدیر گروه ، معاون دانشکده و رئیس  
دانشکده هر کدام 15 درصد

نظر خواهی از مدیر امور هیئت علمی: 10 درصد

بند ۳: - کمیت عملکرد آموزشی:

هر ترم تدریس: حداکثر 6 امتیاز آموزشی

هر واحد کاردانی و کارشناسی = 0.5 امتیاز

هر واحد دکترای حرفه ای و کارشناسی ارشد = 0.75 امتیاز

هر واحد دکترای تخصصی و فوق تخصص = 1 امتیاز

تدریس هر درس برای اولین بار = ضریب 1.5

امتیاز واحدهای حق التدریس = نصف امتیاز واحد موظف

لوح فشرده آموزشی (DVD) با رعایت ساختار علمی: از یک تا 7 امتیاز



- 
- دانی چرا در سیر خود بر خویش می لرزد قلم
- ترسد که ظلمی را زند در حلق مظلومی رقم

# حداقل و حداکثر امتیاز کمیته تدریس:

مربی به استاد یاری:

حداقل: **35** امتیاز و حداکثر **50** امتیاز

استادیاری به دانشیاری:

حداقل: **30** امتیاز و حداکثر **50** امتیاز

دانشیاری به استادی:

حداقل: **20** امتیاز و حداکثر **50** امتیاز

- **بند 4 : امتیاز پایان نامه ها :**

دکترای عمومی پزشکی و دندانپزشکی : **3** امتیاز  
پایان نامه کارشناسی ارشد و داروسازی و MPH :  
**3.5** امتیاز

دوره تخصصی و فوق تخصص : **4** امتیاز  
دوره PhD : 8 امتیاز

- **حداکثر امتیاز پایان نامه : 40 امتیاز**

- هر استاد مشاور = 30% امتیاز پایان نامه

- **حداقل امتیاز لازم از طریق پایان نامه :**

- استادیاری به دانشجویی = 10 امتیاز

- دانشجویی به استادی = 15 امتیاز

- امتیازات جایگزین پایان نامه:
- الف- دانشگاه های دارای تحصیلات تکمیلی در دیگر رشته ها و یا رشته های دکترای حرفه ای:
- کسب حداقل 5 امتیاز از پایان نامه و 5 امتیاز از دانش پژوهی ( بند شش ماده دو) و 5 امتیاز از مقالات چاپ شده طرحهای پژوهشی دانشگاهی خاتمه یافته به عنوان مجری و یا همکار
- الف- دانشگاه های فاقد تحصیلات تکمیلی یا رشته های دکترای حرفه ای:
- 10 امتیاز از دانش پژوهی ( بند شش ماده دو) و یا از مقالات چاپ شده طرحهای پژوهشی دانشگاهی خاتمه یافته به عنوان مجری و یا همکار
- بدیهی است امتیاز مقالات استفاده شده به عنوان جانشین بند ۴ ماده ۲ ، در ماده سه ارتقاء لحاظ نخواهد شد.

• بند 5:

- برجستگی و شاخص بودن در امر آموزش ( دریافت لوح تقدیر ، نشان به تایید هیئت ممیزه و کسب عنوان معلم برتر ، رتبه در جشنواره شهید مطهری ) = **فقط برای اعضای هیئت علمی آموزشی**
- در سطح موسسه: هر بار یک امتیاز و حداکثر ۲ امتیاز ( تایید رئیس موسسه )
- در سطح دانشگاه: هر بار 2 امتیاز و حداکثر ۴ امتیاز ( تایید معاون آموزشی )
- در سطح ملی: هر بار ۴ امتیاز و حداکثر 8 امتیاز ( تایید معاون آموزشی وزارت منبوع )

تو با دشمن نفس هم خانه ای  
چه در بند پیکار بیگانه ای  
تو خود را چو کودک ادب کن به چوب  
به گرز گران مغز مردم مکوب

**بند شش : دانش پژوهشی: (تا 40 امتیاز)**

تدوین استانداردها و برنامه های آموزشی  
کشوری در دوره های آموزشی با تائید دبیرخانه  
های ذیربط معاونت آموزشی وزارت بهداشت



حداقل امتیازات ماده ۲ ( آموزشی ) :

مربی به استاد یاری:

حداقل **75** امتیاز

استاد یاری به دانشیاری:

حداقل **85** امتیاز

دانشیاری به استادی:

حداقل **80** امتیاز

**حداکثر امتیاز آموزشی = 184 امتیاز**

اعضای هیئت علمی پژوهشی:  
کیفیت تدریس ( مشابه آموزشی):

مربی به استادیاری : 15

استادیاری به دانشیاری: 16

دانشیاری به استادی: 17

حداکثر کیفیت تدریس : 20 امتیاز

کمیته تدریس اعضای هیئت علمی پژوهشی:

هر ترم حداکثر 1.5 امتیاز

حداقل کمیته تدریس = 5 امتیاز

حداکثر کمیته تدریس = 15 امتیاز

--- اهتمام ورزیدن در پرورش محقق و پیشبرد شبکه تحقیقات در سطح ملی و بین المللی با تایید معاون پژوهشی وزارت بهداشت =

حداکثر تا 15 امتیاز

## ---بند شرطی اعضای پژوهشی:

انتقال دانش یا فناوری در قالب کارگاه ها و دوره های کوتاه مدت آموزشی و پژوهشی با تایید معاون پژوهشی موسسه :

هر دوره 8 ساعت = 0.5 امتیاز

حداقل 5 امتیاز و حداکثر 10 امتیاز

- شرایط لازم برای کارگاه ها و دوره های آموزشی کوتاه مدت:
- ۱- کارگاه شامل برنامه مدون آموزشی باشد (مدرسین کارگاه، زمان برگزاری، مباحث کارگاه، طول مدت دوره و شرایط شرکت کنندگان، نحوه ثبت نام و ....)
- ۲- کارگاه با تایید معاونین پژوهشی و یا آموزشی دانشگاه و یا با تایید مرکز توسعه آموزش (EDC) برگزار گردد.
- ۳- برگزاری کارگاه حداقل در سطح دانشگاه محل برگزاری و از طریق اعلان عمومی و ثبت نام افراد متقاضی برگزار گردد.
- ۴- هر کارگاه یک مدیر داشته باشد و برنامه مدون از طریق مدیر و از طریق سایت های رسمی اعلان عمومی گردد.
- ۵- کارگاه در راستای اهداف پژوهشی و آموزشی وزارت و دانشگاه باشد.
- ۶- کارگاه ترجیحا برای اساتید و یا دانشجویان دوره های PhD و در صورت ضرورت برای دانشجویان کارشناسی ارشد برگزار شده باشد.

- امتیاز پایان نامه ها برای اعضای پژوهشی:

## مشابه آموزشی

دکترای عمومی پزشکی و دندانپزشکی : 3 امتیاز  
پایان نامه کارشناسی ارشد و داروسازی و MPH:  
3.5 امتیاز

دوره تخصصی و فوق تخصص : 4 امتیاز  
دوره PhD: 8 امتیاز

- حداکثر امتیاز پایان نامه : 40 امتیاز

- هراستاد مشاور = 30% امتیاز پایان نامه
- حداقل امتیاز پایان نامه :

- استادیاری به دانشیاری = 10 امتیاز

- دانشیاری به استادی = 15 امتیاز

**حداقل امتیازات آموزشی ( ماده ۲ ) برای  
اعضای هیئت علمی پژوهشی:**

**مربی به استاد یاری:**

**حداقل 25 امتیاز**

**استاد یاری به دانشیاری:**

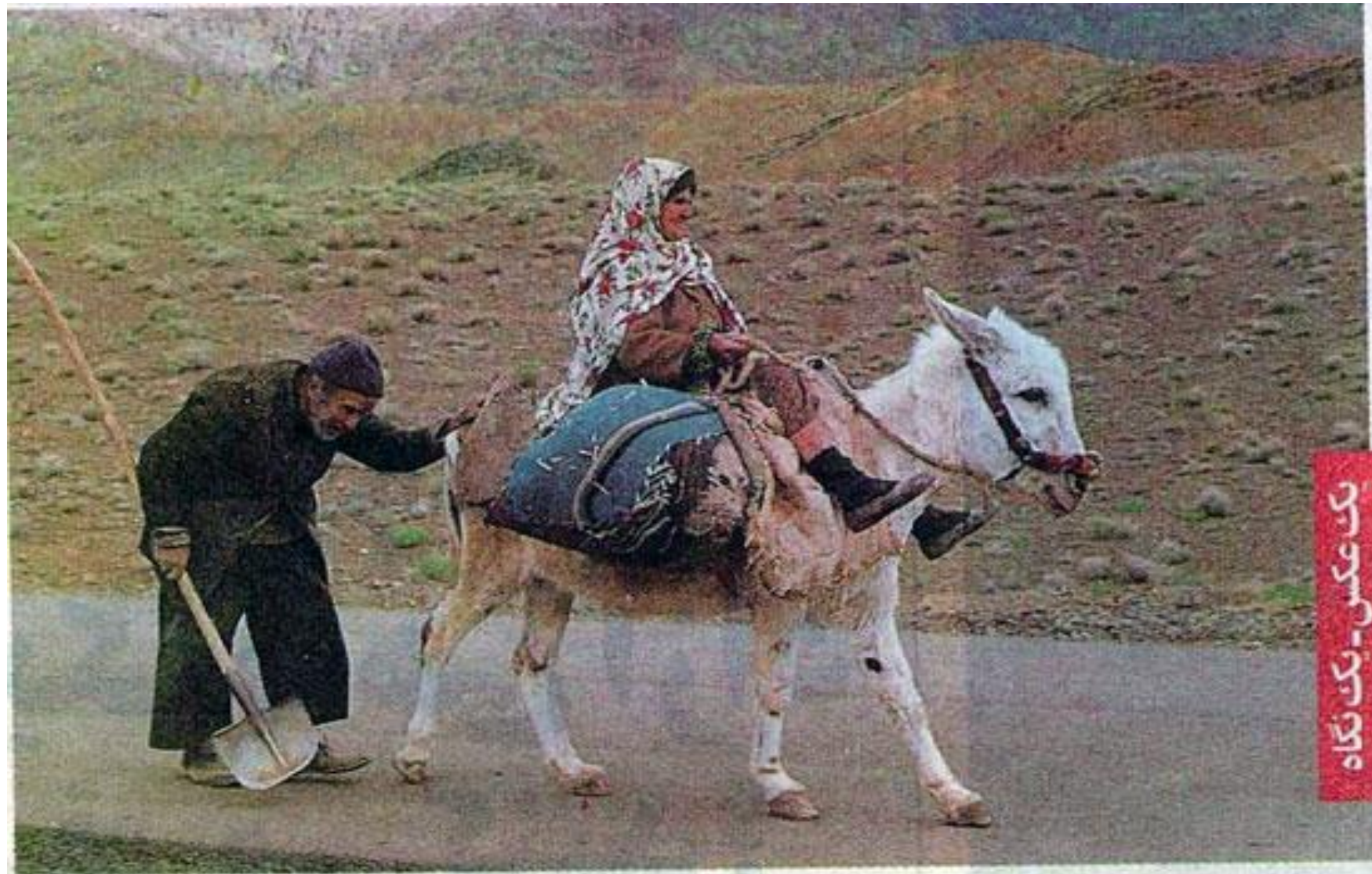
**حداقل 40 امتیاز**

**دانشیاری به استادی:**

**حداقل 50 امتیاز**

**حداکثر امتیاز از بند های ۱ تا ۶ ( آموزشی ) :**

**100 امتیاز**



بک عکس - بک نگاه

شرح چندانی نداریم جز اینکه بگوییم این عکس توسط شباب گلچین عکاس جوان ایرانی اهل تالش گرفته شده است و برنده جایزه ویژه مسابقه عکس یونسکو شد که چندی پیش در ژاپن برگزار شد. موضوع عکس «عشق» است.

حدیث نامکرر عشق



# ارتقای از طریق سرآمدی در آموزش

## شرایط:

- (۱) حداقل ۶ سال فعالیت آموزشی مستمر و تمام وقت در مرتبه فعلی (استادیار یا دانشیار)
- (۲) کسب نمره ارزشیابی کیفیت تدریس ۱۹ یا بیشتر، حداقل در دو سوم مدت توقف در مرتبه فعلی
- (۳) کسب حداقل ۶۰ امتیاز از بند ۳ ماده ۲ (کمیت تدریس) این آئین نامه
- (۴) کسب حداقل ۴۰ امتیاز از بند ۴ ماده ۲ (راهنمایی پایان نامه) این آئین نامه
- (۵) کسب مجموع ۱۸۰ امتیاز از ماده ۲ و یا ۲۲۰ امتیاز از مجموع مواد یک تا چهار این آئین نامه  
(بدون در نظر گرفتن سقف امتیاز برای هر یک از فعالیت‌ها)
- (۶) کسب رأی موافق حداقل سه چهارم اعضای هیأت ممیزه دانشگاه در خصوص سرآمدی در آموزش

• فعالیت های پژوهشی: ماده ۳



حداکثر امتیاز	حداقل امتیاز	نوع مجله*
7	2	ISI دارای ضریب تاثیر ۱ و بالاتر
6.5	2	مدلاین
6	2	ISI دارای ضریب تاثیر پائین تر از ۱ یا پایمد یا پایمد سنترال
5	2	ISI بدون ضریب تاثیر + Emerging ISI
4	2	Scopus
3.5	2	Chemical Abstract, psych info, cinahl, embase Current contents, biological abstract
2	0.5	مجلات نمایه شده در سایر ایندکسها
3	1	مجلات داخلی سطح ۱، نمایه شده در سایر ایندکسها**
2.5	1	مجلات داخلی سطح ۲، نمایه شده در سایر ایندکسها**
2	0.5	مجلات داخلی سطح ۳، نمایه شده در سایر ایندکسها**

- مقالات مجلات ایندکس شده ISI Emerging = تا 5 امتیاز
- مقالات مجلات داخلی سطح یک = تا 3 امتیاز
- مقالات مجلات داخلی سطح دو = تا 2.5 امتیاز
- مقالات مجلات داخلی سطح سه = تا 2 امتیاز
- تبصره: معیار سطح بندی مجلات داخلی، آخرین سطح بندی معاونت تحقیقات و فناوری وزارت متبوع می باشد.
- **دوری مقالات:**
- دوری مقالات مجلات با IF بالاتر از 2 یا Q1 = تا 1 امتیاز
- دوری مقالات مجلات داخلی = تا 0.1 امتیاز
- دوری مقالات مجلات ISI & PubMed = تا 0.2 امتیاز

نحوه محاسبه و توزیع امتیاز برای فعالیتهای پژوهشی و آموزشی مشترک

ستون (۱)	ستون (۲)		ستون (۳)
تعداد همکاران	سهم هر یک از همکاران از امتیاز مربوطه		مجموع ضرایب
	اول	بقیه همکاران	
۱	٪۹۰	_____	
۲	٪۸۰	٪۵۵	٪۱۳۵
۳	٪۷۰	٪۴۰	٪۱۵۰
۴	٪۶۰	٪۳۵	٪۱۶۵
۵	٪۵۵	٪۳۰	٪۱۷۵
۶ و ۹	٪۵۰	≤ ٪۲۵	٪۱۸۰
۱۰ نفر و بیشتر	٪۴۵	به نسبت مساوی	٪۲۰۰

- مقالات با هم پوشانی کمتر از 30% = مقاله مستقل
- مقالات با هم پوشانی بالاتر از 70% = بدون امتیاز
- مقالات با هم پوشانی کمتر از 30 – 70 درصد:

امتیاز بر اساس میزان هم پوشانی

- حداقل 70% مقالات باید مستقیماً در ارتباط با تخصص ( رشته تحصیلی ) / گروه آموزشی فرد باشد

مقاله ایندکس شده بین المللی: 1-7

Case report (1 تا 3 بیمار): 0.5-3

Case series (4 تا 7 بیمار): 0.5- 5

مقاله مروری: ( 3 مقاله از نویسندۀ + ایندکس شده در مجلات نوع یک):

**2-7 حداکثر 30 امتیاز**

0.5-3 حداکثر 10 امتیاز

مروری ساده:

مقاله متاآنالیز و **Systematic Review** (ایندکس شده در مجلات نوع یک):

**2- 7 حداکثر 30**



• ( Short communication = Brief report )

• در صورتیکه یک کار تحقیقاتی باشد ، در مجلات ایندکس

نوع یک تا 5 امتیاز

• مجلات داخلی تیپ 1 :

• 1.5-3 امتیاز

• این مقاله می تواند به عنوان یکی از مقالات در بند شرطی ارتقائ به دانشیاری یا استادی معادل مقاله اصلی ( Original منظور گردد.

• برای مقاله **Commentary** در مجلات نوع یک: 1-1.5

• برای مجلات داخلی: 1-0.5 امتیاز

• مقاله **Editorial**: در مجلات نوع یک: 2-4 و برای سایر

نمایه ها 1-2 امتیاز منظور گردد

- نامه به سردبیر برای ارائه دیدگاه نسبت به یک مقاله ( موافق - مخالف ) در مجلات ایندکس نوع یک . از نیم تا یک امتیاز و در سایر نمایه ها -0.25 :0.5

- نامه به سردبیر که Case report باشد امتیاز همانند Case report

- نامه به سردبیر که Research Letter باشد در مجلات ایندکس نوع یک 1.5 تا 3 و در سایر نمایه ها 1-1.5 امتیاز منظور گردد

## امتیاز مقالات با IF بالاتر از 2 :

هر نمره IF: 0.25 امتیاز به سقف امتیاز مجله اضافه می شود  
( مثال : 0.75 امتیاز به سقف امتیاز مقاله با IF=3 اضافه  
می شود)

مقالات علمی مرتبط با رشته ( مجلات غیر پژوهشی):

0-1 امتیاز

حداکثر 2 امتیاز

به مقالات مستخرج از پایان نامه PhD و یا دوره تخصصی فرد  
متقاضی ارتقای مرتبه در هیچ کدام از بندهای آئین نامه ارتقا  
امتیازی تعلق نمی گیرد.

• حداقل تعداد مقالات لازم برای ارتقای آموزشی:

• استادیاری به دانشیاری : 6 مقاله

• دانشیاری به استادی : 8 مقاله

• چاپ حداقل یک مقاله به زبان فارسی در هر مرتبه ارتقا الزامی است.







- اگر چند مقاله محتوای یکسان ولی ظاهر متفاوت باشد فقط به یکی از آنها امتیاز تعلق می گیرد.
- مقاله کامل در کنگره های علمی معتبر: تا 2 امتیاز و حداکثر 12 امتیاز
- خلاصه مقاله در کنگره های علمی معتبر: تا 1 امتیاز ( حداکثر 3 مقاله در یک کنگره ) و حداکثر 5 امتیاز
- اگر مقاله کامل در ژورنال های پژوهشی چاپ شده باشد به خلاصه مقاله امتیازی تعلق نمی گیرد.

پذیرش مقاله: 2 مقاله قبل از چاپ  
( جزو حداقل امتیازات شرطی قرار نمی گیرند )

---

عضو هیئت تحریریه، سردبیر:

40% درصد امتیازات کل بخش مقالات

دانشگاه محل کار:

حداکثر 40% امتیازات کل بخش مقالات

تالیف کتاب یا تصنیف کتاب حاوی دستاوردهای  
پژوهشی نویسنده:

تا 15 امتیاز و حداکثر: 30 امتیاز

--کتاب تالیفی در رشته غیر مرتبط با رشته تحصیلی:

تا 1.5 امتیاز و حداکثر: 3 امتیاز

--تجدید چاپ کتاب تالیفی با 30% مطالب اضافه:

0.5 تا 2 امتیاز و حداکثر 4 امتیاز

--ویرایش علمی و ادبی کتاب تالیفی یا ترجمه:

0.5 تا 2 امتیاز و حداکثر 4 امتیاز

--- داوری کتاب : تا 2 امتیاز

حداکثر 10 امتیاز



تالیف هر فصل از کتاب توسط ناشرهای بین المللی ( مانند  
Wiely, Springer, Elsiever) :

تا 15 امتیاز

داوری مقالات علمی پژوهشی با تایید هیئت ممیزه :

هر واحد کار تا 1 امتیاز و حداکثر 10 امتیاز

:

- جذب گرانت پژوهشی:
- یک امتیاز به ازای هر پانزده میلیون تومان ( داخلی)
- یا 5000 دلار خارجی
- حداکثر 12 امتیاز

- اختراع ، اکتشافات و تولیدات محصولات پژوهشی کاربردی ثبت شده در مراجع قانونی داخل کشور با تایید معاونت پژوهشی وزارت متبوع:

## 5 - 0.5 امتیاز

- اختراعات و اکتشافات محصولات پژوهشی کاربردی ثبت شده و دستاوردهای فناورانه که مراحل تجاری سازی و ثبت مالکیت از طریق شرکت های دانش بنیان با تایید مراجع ذیصلاح تا سقف 15 امتیاز

- **کسب رتبه در جشنواره ملی و بین المللی:**

- تا شش امتیاز و حداکثر 10 امتیاز

- **نفر اول: 5 ، نفر دوم : 3 و سوم: 1 امتیاز**

- برخوردارى از برجستگی یا شاخص بودن در امر پژوهش

( لوح تقدیر ، نشان) از مراجع رسمی به عنوان پژوهشگر

**برتر = فقط برای اعضای هیئت علمی پژوهشی)**

- در سطح موسسه با تایید معاون پژوهشی موسسه :

تا 2 امتیاز و حداکثر 4 امتیاز

- در سطح ملی با تایید معاون پژوهشی وزارت متبوع :

تا 4 امتیاز و حداکثر 8 امتیاز



• در صورتی که عضو هیئت علمی در مرتبه مورد نظر یک مقاله به عنوان نویسنده اول و یا مسئول در مجلات زیر چاپ کند مدت زمان ارتقاء از 4 سال به 3 سال کاهش می یابد:

- Nature
- Science
- JAMA
- New England Journal

عضو هیئت تحریریه، سردبیر + مسئول مجله:

حداکثر 40 درصد امتیازات کل بخش مقالات

امتیاز از مقالات چاپ شده در مجلات دانشگاه محل کار:

حداکثر 40 درصد امتیازات مقالات

به دو کتاب تائید شده توسط شورای انتشارات دانشگاه قبل از چاپ امتیاز کامل داده می شود (قرارداد+تائید معاونت پژوهشی)

نویسنده مسئول: Corresponding author

امتیاز مساوی نفر اول

موارد بیش از یک نویسنده مسئول: امتیاز دهی طبق نظر هیئت ممیزه

• امتیاز مقالات چاپ شده در Nature و Science تا دو برابر قابل افزایش است

- حداقل امتیازات پژوهشی برای ارتقاء اعضای آموزشی :
- مربی به استادیاری: 30
- استادیاری به دانشیاری: 35
- دانشیاری به استادی: 45
- استادیاری به دانشیاری:
- داشتن حداقل **H-index مساوی 3** در نمایه اسکوپوس  
( این بند مخصوص اعضای هیئت علمی علوم پزشکی  
کرمان است )



• استادیاری به دانشیاری:

۱-- داشتن H- index حداقل 3 در نمایه اسکوپوس

۲--- داشتن **یک مقاله اندکس نوع یک** (ISI or Pubmed) در

ارتباط با تخصص فرد به **عنوان نویسنده اول یا مسئول**

۳-- کسب **7.5 امتیاز از مقالات اندکس نوع یک** برای مرتبه

دانشیاری

۴-- کسب حداقل **35** امتیاز از ماده 3 (پژوهشی)

• دانشیاری به استادی:

۱-- داشتن **سه مقاله اندکس نوع یک** (ISI or Pubmed) در

ارتباط با تخصص فرد به **عنوان نویسنده اول یا مسئول**

۲-- کسب **15 امتیاز از مقالات اندکس نوع یک** برای مرتبه

استادی

۳-- کسب حداقل **45** امتیاز از ماده 3 (پژوهشی)

• تبصره :

- اعضای هیأت علمی آموزشی که از مجموع بندهای ماده 2 (آموزش) حداقل 160 امتیاز از کل 184 امتیاز را کسب نموده و نمره کیفیت تدریس ایشان در طول دوره دانشجویی از 18 کمتر نشده باشد، برای ارتقا به استادی از شرط بند ح (داشتن  $H\text{-index} = 6$ ) معاف خواهند بود.

- دانشیاری به استادی اعضای هیئت علمی آموزشی:
- احراز یکی از موارد زیر الزامی است:
- داشتن حداقل یک مقاله با **IF مساوی 2 یا بالاتر** به عنوان نویسنده اول یا نویسنده مسئول
- یکی از مقالات بند شرطی حداقل **20 ارجاع** در نمایه اسکوپوس داشته باشد
- **H-index** فرد متقاضی حداقل **6** در نمایه اسکوپوس باشد
- سه مقاله بند شرطی (نویسنده اول یا نویسنده مسئول) در مجلات با **IF حداقل 1.5** چاپ شده باشد

- حداقل امتیازات پژوهشی برای ارتقاء اعضای **پژوهشی**:
- مربی به استادیاری: 45 امتیاز
- استادیاری به دانشیاری: **55 امتیاز**
- دانشیاری به استادی: 70 امتیاز
- استادیاری به دانشیاری پژوهشی:
- وجود 3 مقاله اندکس نوع یک به عنوان نویسنده اول یا مسئول در رابطه با تخصص فرد
- کسب حداقل 15 امتیاز از مقالات ایندکس نوع 1

## • اعضای هیئت علمی پژوهشی:

دانشیاری به استادی پژوهشی:

وجود 6 مقاله اندکس نوع یک به عنوان نویسنده اول یا مسئول در رابطه با تخصص فرد

کسب 30 امتیاز از مقالات ISI و یا Pubmed , و حداقل 70 امتیاز پژوهشی

مشارکت در انتشار 8 مقاله در دانشیاری و 10 مقاله جهت مرتبه استادی

- دانشیاری به استادی پژوهشی:

- حداقل شش مقاله **ایندکس نوع یک** به عنوان نویسنده اول یا مسئول

- کسب حداقل 15 امتیاز از **مقالات ایندکس نوع یک** به عنوان نویسنده اول یا مسئول و **کسب 30 امتیاز حداقل** شرطی.

- مشارکت در چاپ حداقل 8 مقاله

شرط نهایی لازم برای ارتقاء اعضای پژوهشی: ماده 3:

55 امتیاز برای دانشیاری و 70 امتیاز برای مرتبه استادی

- دانشیاری به استادی اعضای هیئت علمی پژوهشی:
- احراز یکی از موارد زیر الزامی است:
- داشتن حداقل دو مقاله با IF مساوی 2 یا بالاتر به عنوان نویسنده اول یا نویسنده مسئول
- یکی از مقالات بند شرطی حداقل 25 ارجاع در نمایه اسکوپوس داشته باشد
- **H-index** فرد متقاضی حداقل 8 در نمایه اسکوپوس باشد
- **شش مقاله** بند شرطی (نویسنده اول یا نویسنده مسئول) در مجلات با IF حداقل 1.5 چاپ شده باشد

- تبصره يك: براي ارتقا به مرتبه دانشياري اعضاي هيات علمي گروه معارف، راهنمايي حداقل چهارپايان نامه كارشناسي ارشد مشروط به داير بودن و دانش آموخته داشتن در دوره كارشناسي ارشد رشته متقاضي در موسسه محل خدمت الزامي است و در صورت فقدان دوره كارشناسي ارشد در رشته متقاضي، اتمام يك طرح پژوهشي مصوب در رشته تخصصي متقاضي كه در چارچوب اسناد ملي يا بالادستي انجام شده باشد، كفايت مي كند.

- براي اساتيد معارف اسلامي شرط داشتن مقاله با اندكس نوع يك (Pubmed & ISI) حذف گرديده و مقالات ISC براي ارتقاي اساتيد معارف اسلامي دانشگاه ها به عنوان جايجزين مورد قبول است



**ماده ۳: فعالیت های اجرایی**

• **بند یک ماده چهار ( بند شرطی):**

• حضور فعال و تمام وقت در موسسه و انجام امور محوله :

• هر نیم سال یک امتیاز و حداکثر 8 امتیاز

• حداقل امتیاز لازم = 5 امتیاز

• ایجاد رشته های جدید و میان رشته ای با رویکرد رفع

نیاز های کشور:

• هر مورد تا 5 امتیاز و حداکثر 10 امتیاز

• تدوین کتاب به شیوه گردآوری تا 4 امتیاز و حداکثر 10

امتیاز

• ایجاد ظرفیت برای جذب دانشجویان خارجی: هر 10

دانشجو یک امتیاز و حداکثر 12 امتیاز

- امتیاز اجرائی حضور فعال و تمام وقت در دانشکده بر اساس نحوه عملکرد فرد و توسط فرد مافوق ( مدیر گروه، معاون آموزشی و رئیس دانشکده ) انجام می شود.
- هر ترم یک امتیاز و حداکثر 8 امتیاز
- حداقل شرطی لازم 5 امتیاز

- رئیس دانشگاه: حداکثر تا **10** امتیاز در سال
- معاونین دانشگاه: حداکثر تا **8** امتیاز در سال
- روسای دانشکده ها و پژوهشکده ها: حداکثر تا **6** امتیاز در سال
- مشاور رئیس دانشگاه: حداکثر تا **5** امتیاز در سال
- رئیس بیمارستان و معاون دانشکده و ریاست مرکز پژوهشی و مراکز توسعه آموزش پزشکی: حداکثر تا **5** امتیاز در سال
- مدیر گروه و معاونین بیمارستان: **4** امتیاز در سال
- رئیس بخش : حداکثر تا **3** امتیاز در سال
- رئیس درمانگاه، اساتید راهنما، اساتید مشاور و معاون گروه: **2** امتیاز در سال
- در یک زمان فقط امتیاز یکی از موارد بالا قابل قبول است

--- شرکت در شوراها، کمیته ها و کمیسیون های  
رسمی:

**هر سال حداکثر 2 امتیاز و جمعا حداکثر 10 امتیاز**

- طراحی سئوالات آزمون پیش کارورزی جامع علوم پایه ، ارتقای دستیاران و آزمون جامع PhD :  
هر 50 ساعت یک امتیاز و حداکثر 5 امتیاز
- طراحی سئوالات آزمون سراسری با تایید وزارت بهداشت :  
هر 25 ساعت یک امتیاز و حداکثر 8 امتیاز

• مدیر مسئول ، سردبیری و عضویت در هیئت تحریریه نشریات علمی معتبر و ریاست قطب های علمی کشور:

تا 3 امتیاز برای هر سال و حداکثر 12 امتیاز

• عضویت قطب های علمی کشور / عضویت در هیئت مدیره و بازرسی انجمن های علمی:

هر سال یک امتیاز و حداکثر 4 امتیاز

-- عضویت در شورای پارک ها / مراکز رشد:

هر 50 ساعت یک امتیاز و حداکثر 4 امتیاز برای

اعضای هیئت علمی آموزشی و 8 امتیاز برای

اعضای پژوهشی

- طراحی و راه اندازی آزمایشگاه و گارگاه های تخصصی با دستورالعمل آموزشی حسب اهمیت و میزان بهره وری:
- هر مورد تا 4 امتیاز و حد اکثر 6 امتیاز ( آموزشی ) و 8 امتیاز ( پژوهشی )
- طراحی و راه اندازی مراکز تحقیقاتی، مراکز رشد و شرکت های دانش بنیان:
- هر مورد تا 4 امتیاز و حد اکثر 8 امتیاز
- ایجاد رشته های جدید و میان رشته ای
- : هر مورد تا 5 امتیاز و حداکثر 10 امتیاز
- تدوین کتاب به شیوه گردآوری:
- تا 4 امتیاز
- حداکثر 10 امتیاز

-- دبیری همایش در سطح ملی و منطقه ای : تا 2 امتیاز

حداکثر امتیاز برای اعضای آموزشی = 6 امتیاز

حداکثر امتیاز برای اعضای پژوهشی = 8 امتیاز

--- خدمات (داوری طرح، پایان نامه، مقاله، عضویت در شوراها و همکاری با مراکز تحقیقاتی):

100 ساعت یک امتیاز

- فرصت مطالعاتی زیر یک سال جزو سابقه اشتغال محسوب می شود.



• غنچه با دل گرفته گفت :

زندگی :

لب زخنده بستن است

گوشه ای درون خود نشستن است

گل به خنده گفت:

زندگی شکفتن است

با زبان سبز راز گفتن است

گفتگوی غنچه و گل از درون باغچه باز هم به گوش می رسد

راستی شما چگونه فکر میکنید ؟

• کدام یک درست گفته اند ؟

من که فکر می کنم گل به راز زندگی اشاره کرده است

هر چه باشد او گل است

گل یکی دو پیرهن بیشتر ز غنچه پاره کرده است!

- ماده 4 : امتیاز اجرایی:
- حداقل : 10 امتیاز
- حداکثر: 35 امتیاز
- جمع امتیازات مواد یک تا 4 :
- مربی به استاد یاری : 140 امتیاز
- استاد یاری به دانشیاری : 155 امتیاز
- دانشیاری به استادی: 170 امتیاز

# • حداقل های شرطی :

- ماده یک ( فرهنگی ) = حداقل امتیاز فرهنگی : 10 امتیاز
- ماده 2 ( آموزشی ) : رعایت نظم و انضباط درسی و شئون آموزشی حداقل 15 امتیاز
- کیفیت تدریس ( 16 برای دانشجویی و 17 برای استادی ) + کمیت تدریس
- حداقل امتیاز لازم از طریق پایان نامه :
- استادیاری به دانشجویی = 10 امتیاز
- دانشجویی به استادی = 15 امتیاز
- ماده 3 ( پژوهشی ) : حداقل مقالات لازم برای ارتقای آموزشی :
- استادیاری به دانشجویی : 6 مقاله
- دانشجویی به استادی : 8 مقاله
- چاپ حداقل یک مقاله به زبان فارسی در هر مرتبه ارتقا الزامی است
- استادیاری به دانشجویی :
- وجود یک مقاله ایندکس نوع 1 به عنوان نویسنده اول یا مسئول و کسب 7.5 امتیاز از مقالات اندکس نوع یک برای دانشجویی و وجود 3 مقاله ایندکس نوع 1 به عنوان نویسنده اول یا مسئول و کسب 15 امتیاز از مقالات اندکس نوع یک برای استادی
- مشارکت در چاپ حداقل 6 مقاله
- کسب حداقل 35 امتیاز برای دانشجویی و 45 امتیاز برای استادی
- ماده 4 ( امتیاز اجرایی ) :
- حضور فعال و تمام وقت در موسسه و انجام امور محوله : حداقل 5 امتیاز
- حداقل امتیاز اجرایی ماده 4 : 10 امتیاز

نحوه محاسبه و توزیع امتیاز برای فعالیتهای پژوهشی و آموزشی مشترک

ستون (۱)	ستون (۲)		ستون (۳)
تعداد همکاران	سهم هر یک از همکاران از امتیاز مربوطه		مجموع ضرایب
	اول	بقیه همکاران	
۱	٪۹۰	_____	
۲	٪۸۰	٪۵۵	٪۱۳۵
۳	٪۷۰	٪۴۰	٪۱۵۰
۴	٪۶۰	٪۳۵	٪۱۶۵
۵	٪۵۵	٪۳۰	٪۱۷۵
۶ و ۹	٪۵۰	≤ ٪۲۵	٪۱۸۰
۱۰ نفر و بیشتر	٪۴۵	به نسبت مساوی	٪۲۰۰